


Чукотка - мой край родной



К Чукотке нельзя быть равнодушным. Либо она изначально непонятным образом отталкивает, либо, наоборот, необъяснимо притягивает к себе. Но те, кто поддался ее чарам и нашел возможность попасть в этот край хоть раз, неизбежно оставляют на Чукотке часть души. И всю жизнь помнят о ней. Эта земля для тех, кто готов испытать сильнейшие эмоции и поставить под сомнение верность давно устоявшихся правил жизни, временных и пространственных параметров, определяющих порядок существования.

An aerial photograph of a vast, snow-covered mountain range. A prominent river valley winds through the center of the mountains, with a river visible in the distance. The sky is a pale, hazy blue, and the overall scene is one of a cold, high-altitude environment.

Несмотря на суровые природные условия Чукотки, её животный мир, так же как и растительный, отличается большим разнообразием.

*Ветер, снег и лёд –
Не мечтай о тепле,
Кто же там живёт,
На холодной земле?
Морж, песец и тюлень
Любят ветра злой вой,
Медведь белый, олень –
Для них Север родной.*

Загадка . . .

Трёхметровый великан,
Весит тысячу килограмм!
Длинный мех бел, как снег.
Ест он тюленей и рыб на обед.
Он отличный пловец
И заботливый отец.
В океане темно-синем,
Лапой выудив моржа,
На полярной скользкой льдине
Он дрейфует не дрожа.



Кто это ?

Медведь



Белый медведь – самый крупный хищник на нашей планете.

Белые медведи живут во льдах. Они отличные пловцы. Они способны проплыть до ста километров без передышки. Шкура белого медведя кажется белой, но на самом деле она состоит из прозрачных, полых волосков, заполненных воздухом.

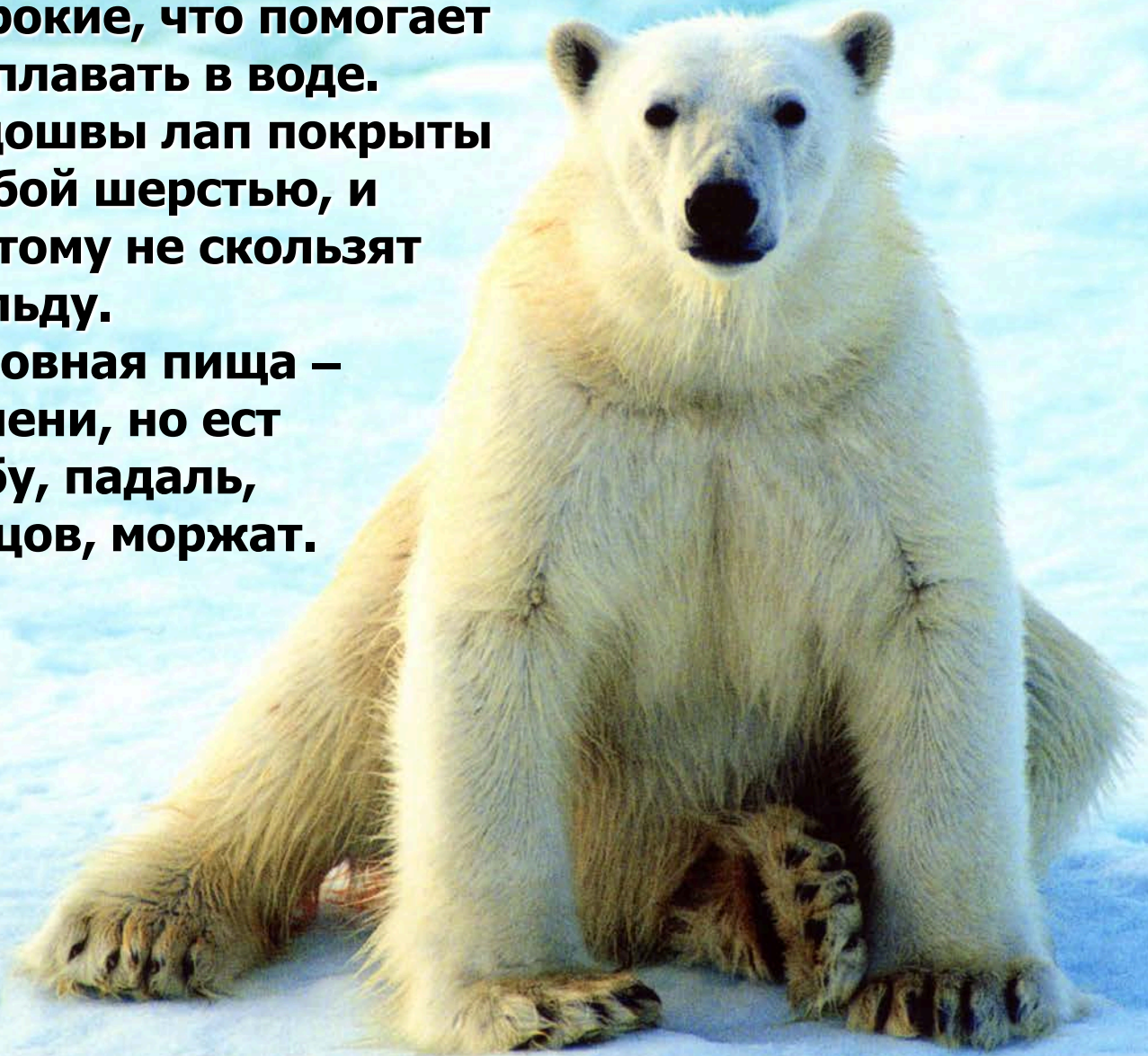
Мех белых медведей водоотталкивающий, что позволяет плавать в холодной воде и выходить из неё сухим в прямом смысле этого слова.

Большие медведи так хорошо защищены от холода жиром и густым мехом, что могут перегреться даже в мороз.

Чтобы не было жарко, белые медведи, как правило, ходят медленно и тратят много часов на отдых. Однако, при необходимости, могут быстро бегать, не сбавляя скорости, даже с огромной добычей в пасти.



Ступни у белого медведя широкие, что помогает им плавать в воде. Подошвы лап покрыты грубой шерстью, и поэтому не скользят на льду. Основная пища – тюлени, но ест рыбу, падаль, песцов, моржат.





Белый медведь не впадает в спячку. Только самка белого медведя, которая ожидает рождение детёнышей. Детёныши белого медведя, медвежата, остаются на месте, пока их мать охотится. Новорожденный медвежонок весит около килограмма.



Загадка

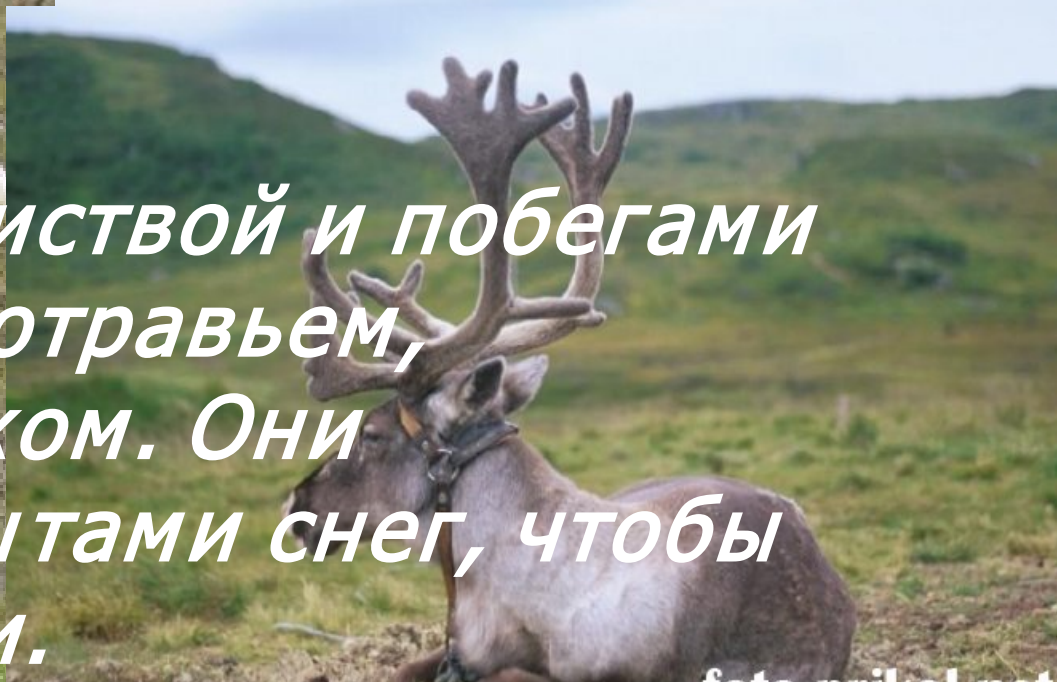
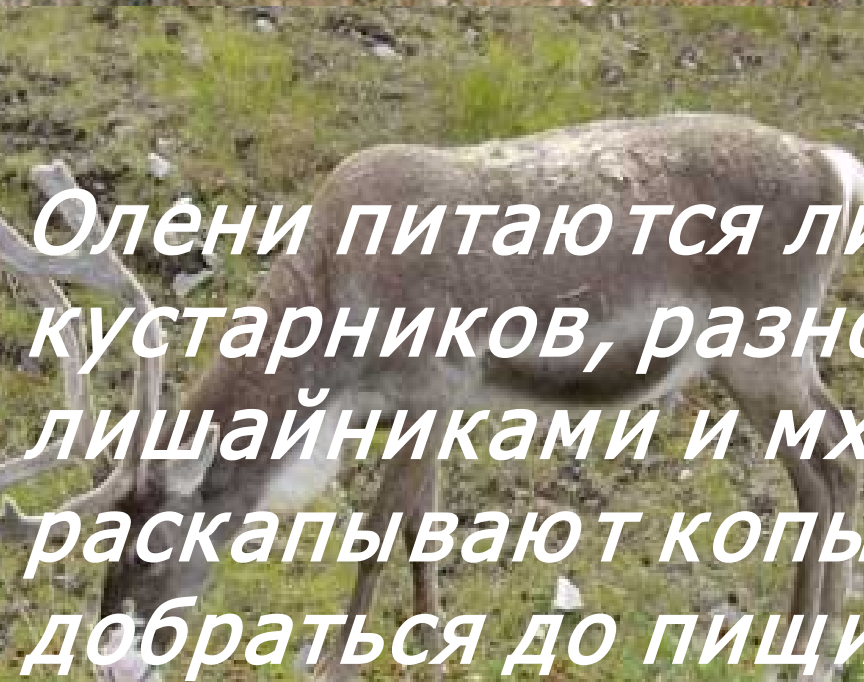
**Сильный,
быстрый,
Рога
ветвисты.
Пасётся в
тундре весь
день.
Кто это? !**




Олень

Олень – животное сильное и осторожное. У оленя очень хорошо развито обоняние. Обычно олени держатся стадами, в которых может быть несколько тысяч животных.





Олени питаются листвой и побегами кустарников, разнотравьем, лишайниками и мхом. Они раскапывают копытами снег, чтобы добраться до пищи.

A reindeer with large, dark antlers is walking through deep snow. The reindeer's body is dark brown, and its legs are also dark. The snow is bright white and appears to be quite deep, reaching up to the reindeer's knees. The background shows a snowy landscape with some trees in the distance.

Пальцы на ногах оленей способны широко раздвигаться, а копыта у них широкие и плоские, что позволяет животным передвигаться по глубокому снегу, топким местам.

A team of reindeer is pulling a sled through a snowy landscape. The reindeer are of various colors, including brown, grey, and white. They are harnessed together and are pulling a sled that is being guided by a person. The snow is deep and the landscape is hilly.

Олень может долго везти сани с большой скоростью.

Загадка

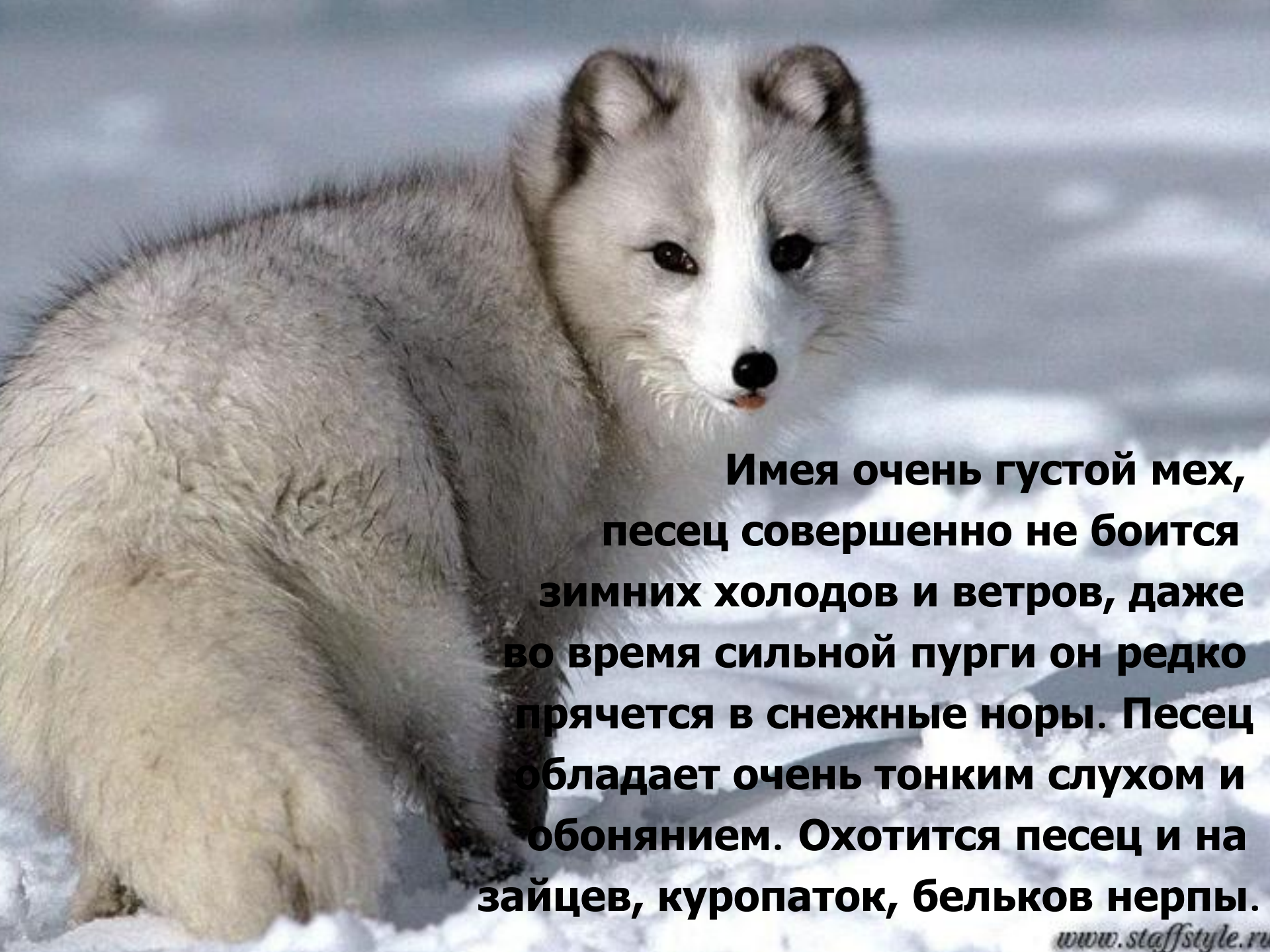
Что за хищник такой
С шерстью бело-голубой?
Хвост пушистый, мех густой,
В норы ходит на постой.
Птицы, яйца, грызуны
Для него всегда вкусны.



Лесец



Белый песец – один из немногих хищников, который отлично приспособлен к жизни в суровых северных условиях круглый год.

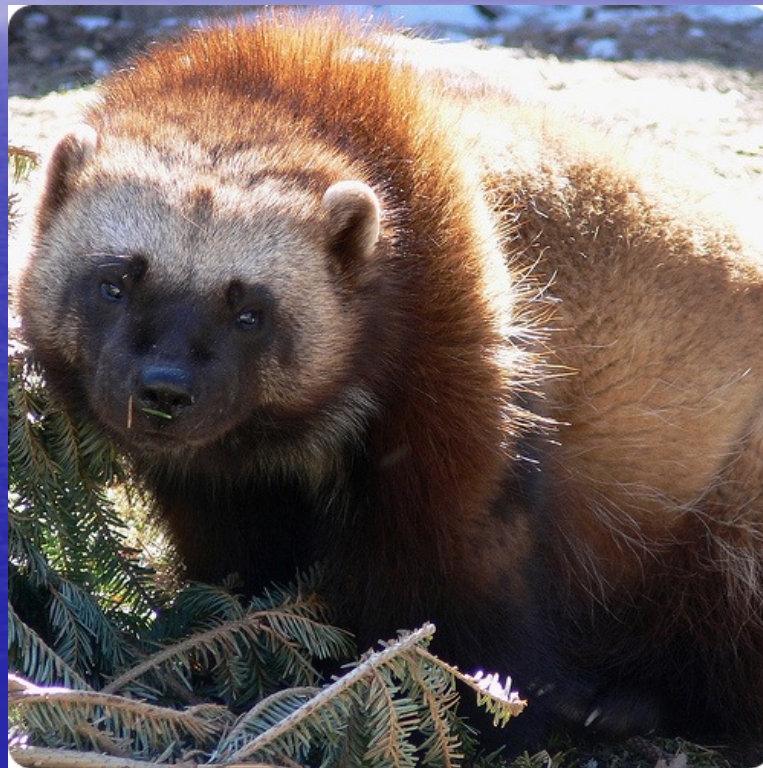


Имея очень густой мех, песец совершенно не боится зимних холодов и ветров, даже во время сильной пурги он редко прячется в снежные норы. Песец обладает очень тонким слухом и обонянием. Охотится песец и на зайцев, куропаток, бельков нерпы.

Загадка

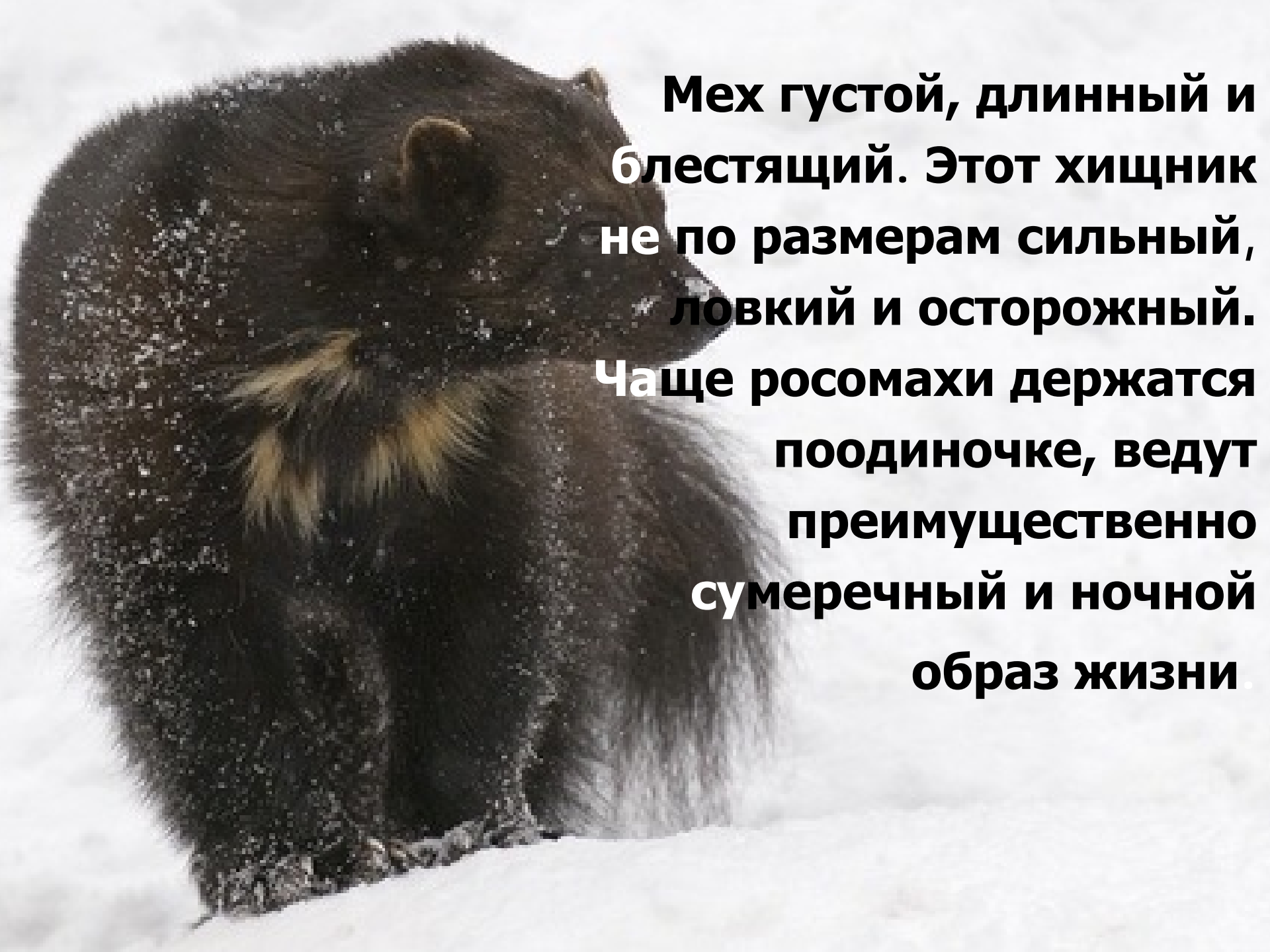
Кто бежит такой мохнатый
С жёлто-белой полосой?
Не медведь и не собака,
А большая

Росомаха





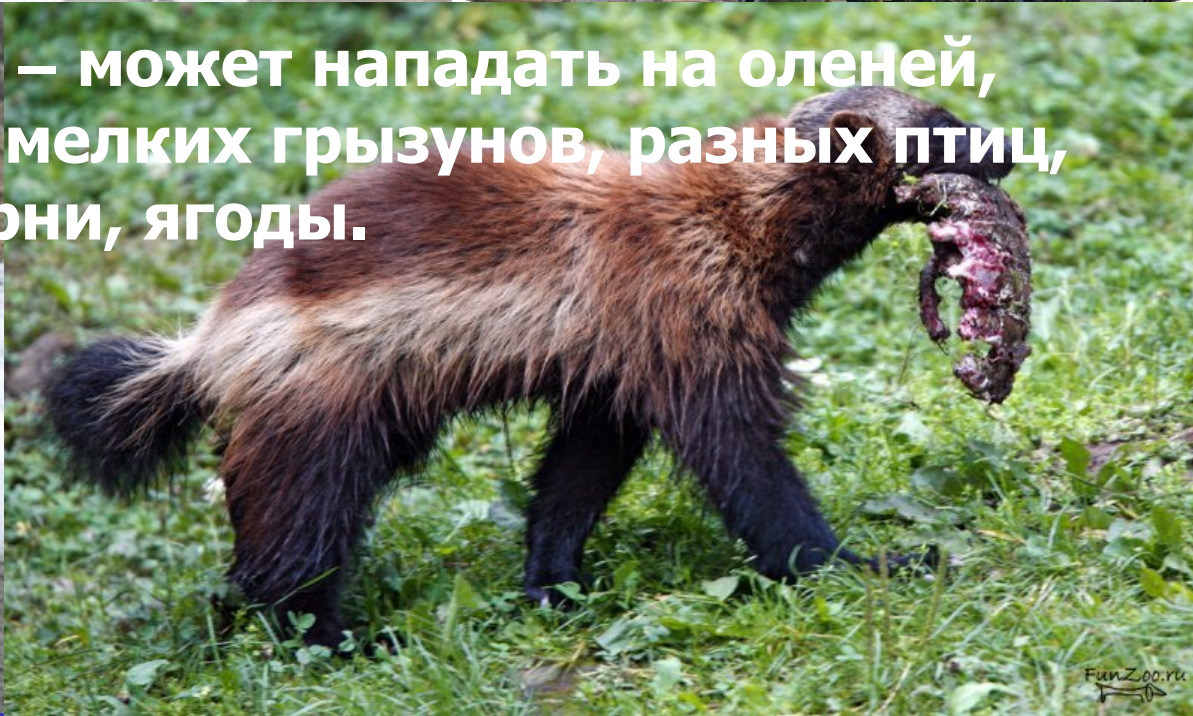
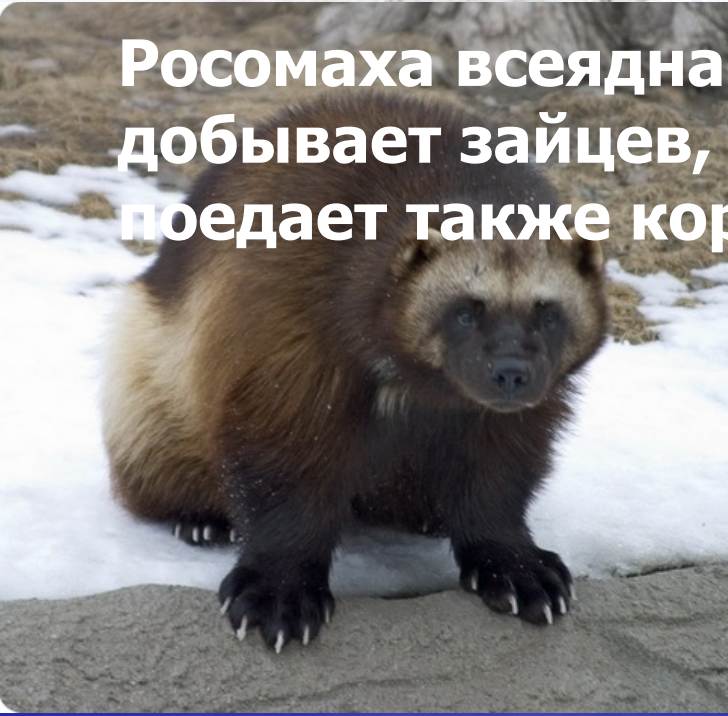
Росомаха – зверь с мускулистым, плотным телом, длиной до метра и массой около 15 кг. Немного напоминает маленького медведя. Голова небольшая, вытянутая.



Мех густой, длинный и блестящий. Этот хищник не по размерам сильный, ловкий и осторожный. Чаще росомахи держатся поодиночке, ведут преимущественно сумеречный и ночной образ жизни.



Росомаха всеядна – может нападать на оленей, добывает зайцев, мелких грызунов, разных птиц, поедает также корни, ягоды.



Загадка

Живёт всю жизнь свою в воде,
Хотя он и не рыба.

Он в море ест и в море спит,
Но любит греть на суше
Свою большую тушу.



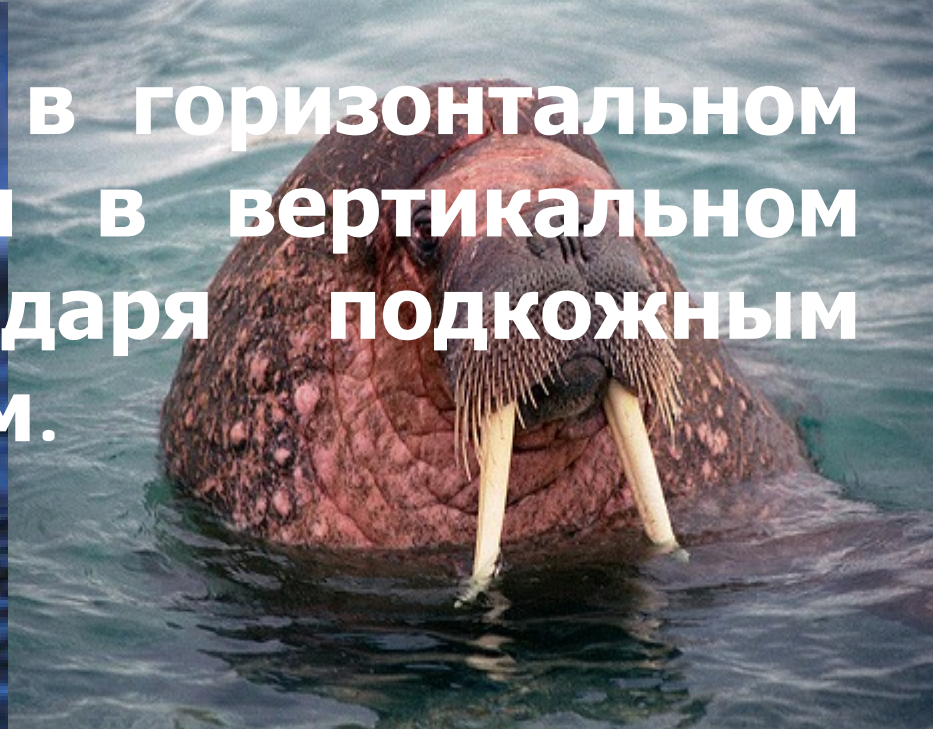
Кто же это?

МОРЖ



Туловище у моржа вытянутое, голова округлая, небольшая, спереди приплюснута, ушных раковин нет. Морж много времени проводит на льду или суше.

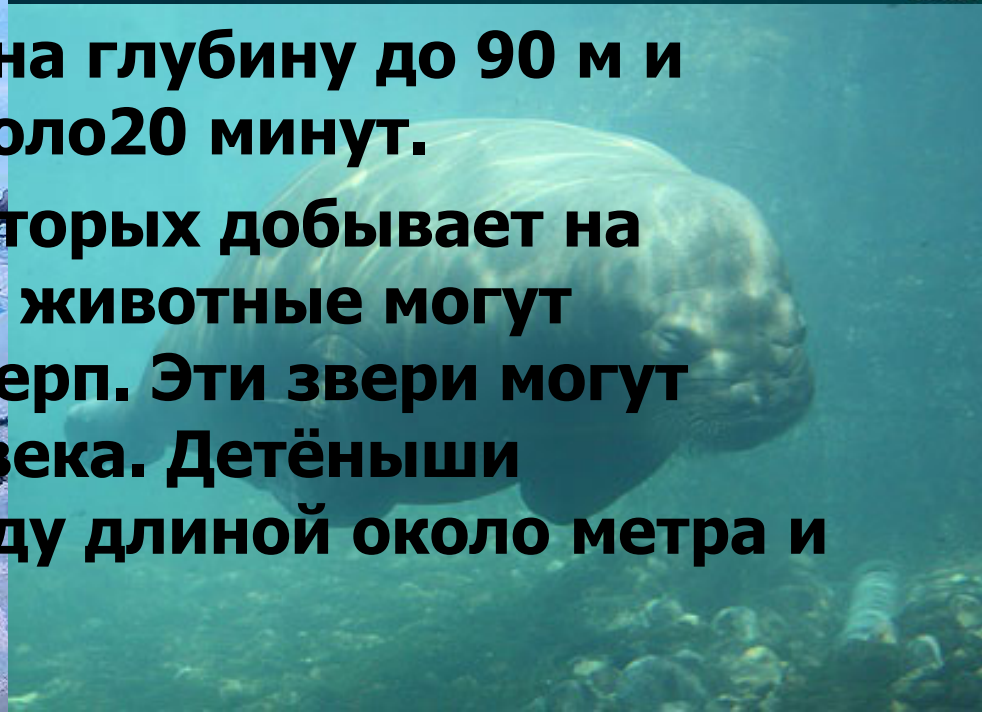
Спит на воде как в горизонтальном положении, так и в вертикальном положении благодаря подкожным воздушным мешкам.





Может нырять под воду на глубину до 90 м и оставаться под водой около 20 минут.

Питается моллюсками, которых добывает на морском дне. Некоторые животные могут хищничать, охотясь на нерп. Эти звери могут быть опасны и для человека. Детёныши появляются зимой на льду длиной около метра и массой 40 кг.



Загадка

Головка и хвост, вместо лап – плавники,
Ленив он на льду и проворен в водице.
Детишек его называют «бельки».

Скажи, что за зверь возле льдины резвится?

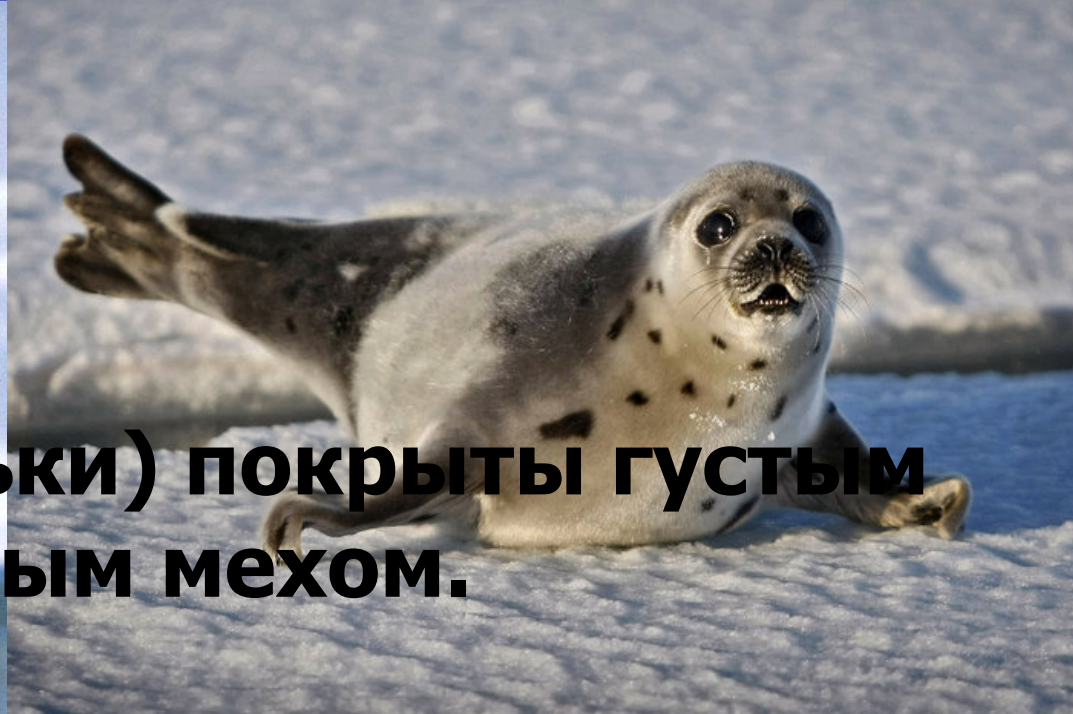



Тюлень



Размеры этого животного достигают двух метров, а масса до 150 кг. Размножается и линяет на льдах, остальное время проводит в воде. Питается рыбами, кальмарами и ракообразными.

Детёныши (бельки) покрыты густым и пушистым белым мехом.






Лемминги – маленькие пушистые зверьки, постоянно живущие в тундре.



Лемминг



Они питаются корешками, веточками и листьями растений.

Зимой лемминги не впадают в спячку, ведут активный образ жизни – резвятся в широких галереях и залах своих норок, грызут корешки растений и воспитывают детенышей (обычно двоих).



Заяц - беляк

Этот средних размеров зверек, быстрый и ловкий. Глаза у беляка большие и очень внимательные. Они обеспечивают зайцу обширное поле обзора.



Слух отменный, помогает услышать малейший шорох, чтобы дать деру, спасаясь от хищника. Чтобы запутать преследователя и сбить его с толку, заяц- беляк петляет, бегаёт кругами.

Основными местами обитания является лес и тундра. Ведет одиночный образ жизни в пределах своей территории.





Летом заяц носит тёмную шубку,
а зимой светлую..



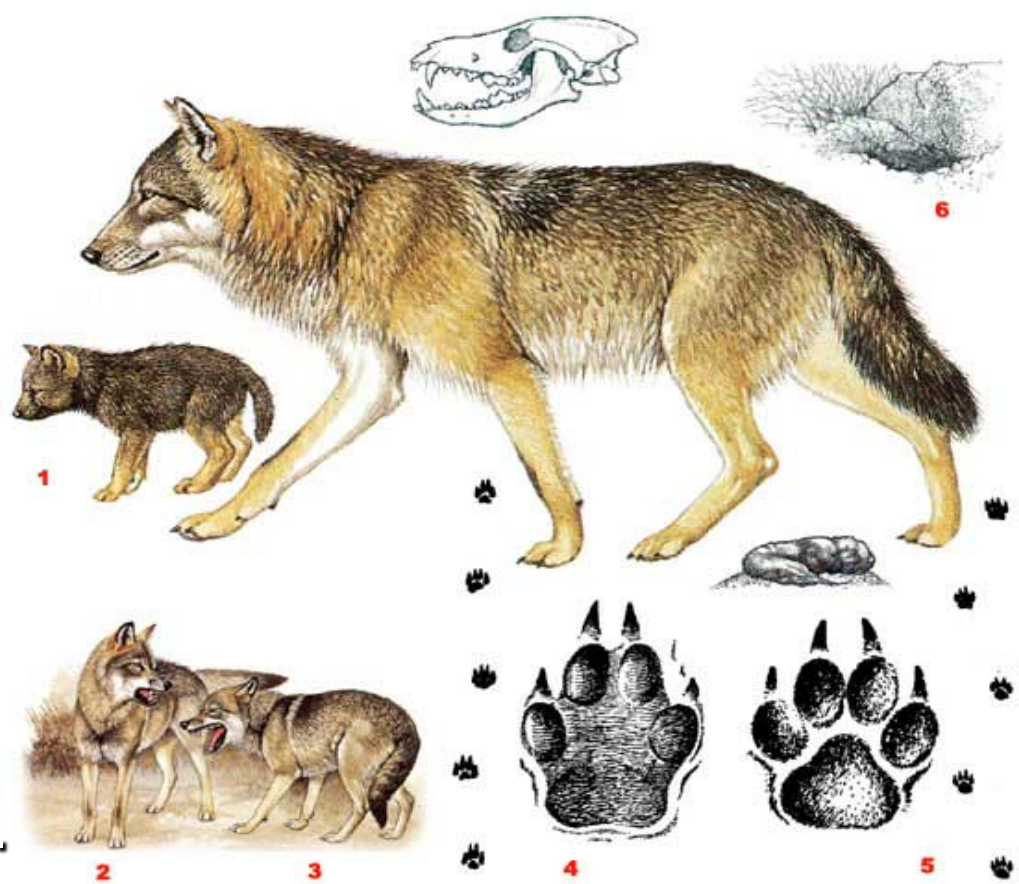
Волк

По общему виду волк напоминает крупную остроухую собаку.

Волк – хищник. Живут волки небольшими группами



Волк напоминает крупную остроухую собаку. Ноги высокие, сильные. Лапа крупнее и более вытянута, нежели собачья. Голова широколобая, морда относительно широкая, сильно вытянута и по бокам обрамлена «бакенбардами».



В окрасе хищника преобладают серо-бурые тона с примесью черного и коричневого цветов.

Презентацию подготовили:

Сайфулина Л.В.

Ольхова А.Ю.

Миненко Т.И.